

**2001-2006** **Banque Pictet & Cie**  
 Construction du Siège de la Banque  
 en association avec Bassi-Carella

**Lieu**  
 Route des Acacias 60  
 Genève

**Maître d'ouvrage**  
 Pictet & Cie

**Volume construit**  
 312'000 m<sup>3</sup> SIA

**Surfaces brutes**  
 hors sol: 34'500 m<sup>2</sup> SBP  
 sous-sols: 39'500 m<sup>2</sup>  
*surfaces brute (stationnement souterrain compris)*



Vue de la façade

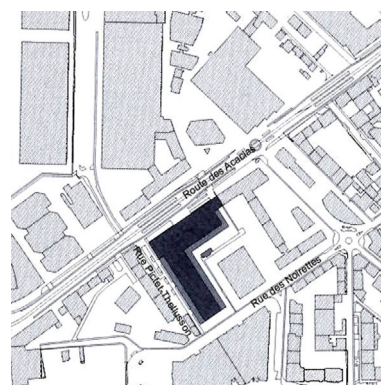
Vue Route des Acacias

**Programme**  
 Construction du Siège de la Banque Pictet & Cie.

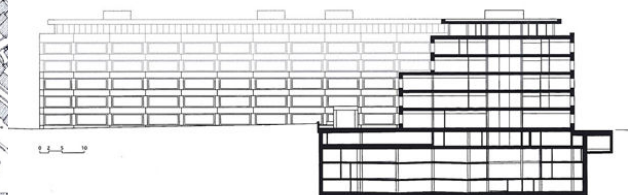
**Problématique**  
 Le nouveau Siège de la Banque Pictet & Cie se localise au cœur du secteur Praille-Acacias-Vernets, à proximité du centre ville, très bien desservi par la route et les transports publics. Le but recherché est la conception d'un bâtiment représentatif dans un quartier en plein essor qui compte déjà plusieurs réalisations remarquables.

**Configuration**  
 Conformément au plan localisé de quartier, le bâtiment est implanté en forme de L, de 100m par 120m, d'une largeur constante de 40m. Le bâtiment comporte 4 étages sur rez-de-chaussée et 4 niveaux de sous-sol. La façade est ordonnancée par un motif de trumeaux et de linteaux-allèges. La conception des vitrages en caissons ventilés d'une profondeur de 80 cm contribue pour une grande part à la régulation climatique du bâtiment.

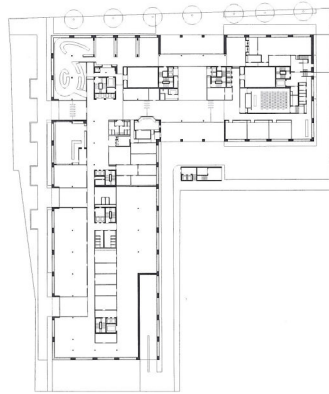
**Prestation**  
 Bureau pilote et conseil au Maître de l'ouvrage (réalisation des travaux en Entreprise Totale). Mandat d'architecte, en collaboration avec le bureau Bassi – Carella.



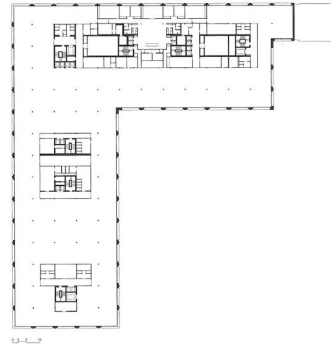
Plan d'ensemble



Coupe



Plan du rez-de-chaussée



Plan de l'étage type

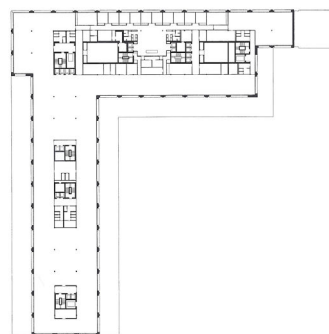
### A propos de la banque Pictet à Genève

Extrait du texte de Jacques Lucan Juin 2007 in «Architecture suisse» N° 167-1 de 2007

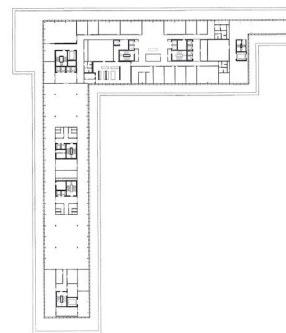
La Banque Pictet est une grande figure supplémentaire dans la «collection» de celles du quartier des Acacias. Elle forme un L aux branches épaisses et de largeur égale, une des branches suivant l'alignement de la route, l'autre s'étendant perpendiculairement jusqu'à une voie parallèle, la rue des Noirettes. Le long de cette branche, un passage public permet de redécouper le grand îlot dans lequel s'installe la banque. Le passage permet aussi d'individualiser la banque: elle possède ainsi deux tangles façades qui se plient à angle droit, mais sans que leur continuité soit interrompue. De fait, c'est depuis l'angle de route des Acacias et de la rue Pictet-Thellusson que peut être perçu le bâtiment dans son unité.

La façade est ordonnancée. Elle répète un motif de trumeaux et des linteaux-allèges, fabriquant ainsi une suite de travées identiques. La dimension de ces pièces, qui sont des monolithes préfabriqués, est imposante: d'un trumeau à l'autre, 7 m de distance. Bien sûr, la réalisation de ces pièces préfabriquées a nécessité un soin extrême pour que toutes soient homogènes, notamment du point de vue de la consistance du béton mis en œuvre, un béton d'une grande fluidité, et de ses agrégats - une serpentine verte.

L'intervalle entre les trumeaux et les linteaux est occupé par un caisson vitré de 6,60 m de longueur pour 2,30 m de hauteur. Il contient stores et tous dispositifs techniques nécessaires au confort thermique. Ce coffre vitré peut-il être appelé fenêtre? Non, si on pense qu'une fenêtre doit s'ouvrir ou se fermer. Le coffre est donc étanche. Ce mur de verre est encastré dans le vide des intervalles fabriqués par les trumeaux et les linteaux, comme s'il se devait d'avoir la même épaisseur qu'eux. Le coffre acquiert ainsi comme une matérialité, une densité propre. D'autre part, son épaisseur ne produit pas une simple transparence. Au contraire, une épaisseur s'interpose entre intérieur et extérieur. Elle met à distance ce qui se passe à l'intérieur du bâtiment; discrétion, qui sied particulièrement à un programme de banque d'affaires...



Plan de l'attique



Plan toiture