

2019 - 2022

## Ecole primaire «La Golette» - Meyrin

Rénovation complète de l'école primaire de la Golette à Meyrin



Entrée de l'école de la Golette



Rénovation des espaces intérieurs

### Lieu

Meyrin, GE

### Maître d'ouvrage

Ville de Meyrin

### Personne de contact

M. Hugo Terracol  
022 989 16 72

### Prestations effectuées

Prestations SIA 33 à 53

### Responsable du projet

M. Donato Pinto

### Coût total de l'opération

CHF 7'629'000

### Montant travaux donnant droit aux honoraires

env. CHF 6'619'00

### Montant des honoraires

CHF 805'000

### Concept général

Ecole enfantine de la Golette a été inaugurée en 1971. Depuis, elle n'avait subi aucune rénovation lourde. Du fait que le bâtiment fait partie du Patrimoine d'architecture genevoise, l'attention particulière a été apportée lors de sa rénovation en 2020/2021, en consultant le projet avec la Commission des Monuments et Sites. Les parties en béton ont été conservées, assainis et rhabillés par un travail de cosmétique de peinture pour retrouver le l'apparence du béton brut avec le rythme des planches de coffrage.

Les nouveaux locaux pour les enseignants et GIAP ont été créés au 1er étage, après la libération de l'appartement du concierge. Les couloirs de l'école ont accueillis nouveaux espaces de vestiaires et rangement.

### Programme

Le projet porte sur la rénovation de l'enveloppe de l'école de la Golette à Meyrin, intérieure (partiellement) et extérieure, avec renforcement des performances énergétiques, la mise à jour des installations techniques (CVCSE), le renforcement structurel des toitures plates ainsi que d'adaptation des aménagements extérieurs. Le bâtiment a été récemment classé à l'inventaire par la CMNS et présente un enjeu patrimonial.



Travaux de rénovation de la toiture



Traitement des bétons en façade

## Caractéristiques significatives de la référence



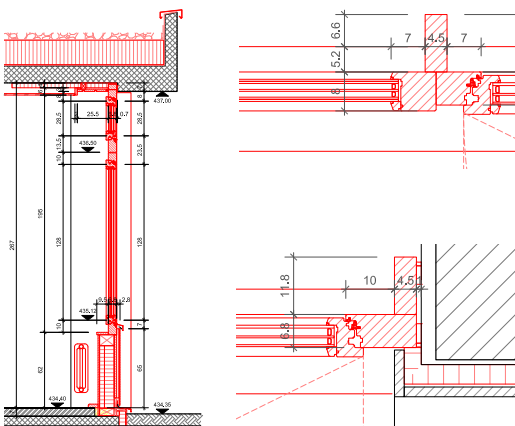
Façade rénovée

### Problématique

La planification des travaux pour la rénovation d'une école primaire doit être minutieuse afin de limiter les nuisances et permettre une sécurisation complète du site pendant l'exécution. Aussi les interventions se font principalement pendant les périodes estivales, l'activité scolaire étant maintenue pendant les périodes normales d'enseignement.

Intervention sur un bâtiment inscrit à l'inventaire pour la rénovation de son enveloppe.

Pour ce projet réalisé dans le cadre d'un bâtiment public, la préparation et la planification des travaux ont suivi le processus d'approbation des autorités tant communales et cantonales, tant au niveau budgétaire qu'au niveau des autorisations de construire et des **appels d'offres publics selon les critères AIMP**.



Détails constructifs des fenêtres

### Concept énergétique

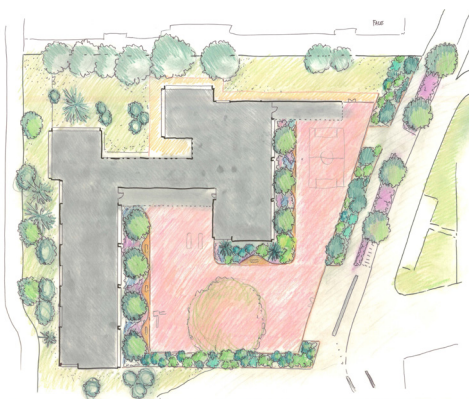
Les travaux ont duré 14 mois permettant la rentrée des élèves fin août 2021. La rénovation visait à améliorer l'enveloppe thermique, en passant par isolation de toutes toitures, isolation extérieure et intérieure des murs et remplacement des fenêtres et portes d'origine et obtenir le standard de haute performance énergétique.

Les installations techniques ont été remplacées par une nouvelle pompe à chaleur fonctionnant sur les sondes géothermiques, nouveau réseau d'extraction d'air et mise en œuvre d'une installation complète de régulation de chauffage, ventilation, stores et ouverture des impostes.

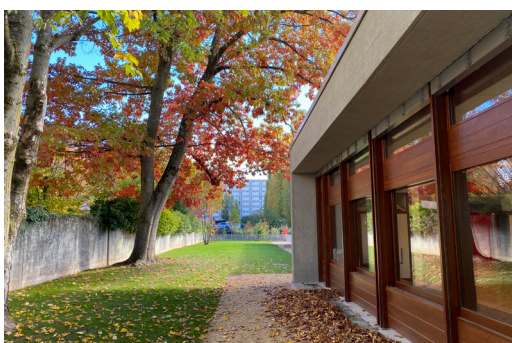
### Les aménagements extérieurs

Le concept des aménagements extérieurs a eu pour le but de végétaliser l'espace autour de l'école, avec une vingtaine d'essences d'arbres, arbustes et des plantes tapissantes.

Création des bandes vertes avec devant les façades apporte l'ombrage et fraîcheur à l'intérieur des classes. Les préaux ont été pourvus de nouveau revêtement en enrobé clair, en s'accordant avec les cheminements à l'arrière du bâtiment en matière argilo-calcaire. Deux nouveaux airs de jeux, entièrement en bois, ont été installés s'intégrant parfaitement dans l'environnement végétalisé.



Concept et plan des aménagements extérieurs



Une école dans un environnement très vert